

Arbeitslose in der Stadt Marl nach verschiedenen Merkmalen																									
Stichtag 31.12.	Arbeitslosigkeit nach Schwerpunkten und Geschlecht																								
	Arbeitslose insgesamt			Ausländer			Jugendliche unter 20 Jahren			Jüngere unter 25 Jahren			55 Jahre und älter			Teilzeit Arbeitssuchende			Schwerbehinderte			Langzeitarbeitslose			Quote
	ges.	m	w	ges.	m	w	ges.	m	w	ges.	m	w	ges.	m	w	ges.	m	w	ges.	m	w	ges.	m	w	
2000	5.523	3.264	2.259	881	602	279	201	99	102	746	443	303	1.056	674	382	426	8	418	257	175	82	2.477	1.471	1.006	14,3%
2001	5.522	3.266	2.256	906	615	291	183	95	88	731	463	268	835	497	338	459	9	450	251	172	79	2.511	1.446	1.065	13,1%
2002	5.289	3.227	2.062	894	624	270	123	75	48	663	425	238	672	387	285	412	16	396	186	124	62	2.259	1.382	877	12,6%
2003	5.121	3.112	2.009	832	553	279	57	26	31	531	326	205	557	336	221	477	20	457	197	140	57	2.338	1.457	881	12,4%
2004	5.603	3.310	2.293	891	594	297	87	46	41	642	399	243	530	328	202	691	23	668	197	151	46	2.523	1.543	980	13,6%
2005	5.947	3.494	2.453	988	635	353	81	48	33	612	409	203	634	378	256	764	29	735	211	149	62	3.003	1.792	1.211	14,4%
2006	5.783	2.968	2.815	1.000	542	458	99	55	44	544	314	230	578	311	267	870	30	840	213	140	73	2.722	1.498	1.224	14,1%
2007	5.282	2.681	2.601	921	467	454	100	60	40	500	279	221	499	247	252	784	36	748	191	128	63	2.608	1.269	1.339	12,2%
2008	5.213	2.707	2.506	970	526	444	82	54	28	522	322	200	564	294	270	744	.	.	211	.	.	2.559	.	.	12,2%
2009	5.356	2.899	2.457	991	542	449	97	55	42	527	324	203	643	342	301	730	.	.	218	.	.	2.684	.	.	12,4%

2009																									
Januar	5.440	2.909	2.531	1.007	557	450	91	59	32	556	353	203	592	312	280	.	.	.	219	.	.	2.631	.	.	12,7%
Februar	5.518	2.945	2.573	1.025	563	462	88	52	36	602	368	234	621	322	299	.	.	.	210	.	.	2.625	.	.	12,9%
März	5.570	2.989	2.581	1.027	571	456	92	53	39	608	377	231	633	328	305	.	.	.	214	.	.	2.645	.	.	13,0%
April	5.702	3.051	2.651	1.029	558	471	93	56	37	626	387	239	649	336	313	.	.	.	221	.	.	2.669	.	.	13,3%
Mai	5.716	3.076	2.640	1.044	558	486	89	57	32	612	390	222	657	342	315	.	.	.	212	.	.	2.708	.	.	13,2%
Juni	5.701	3.070	2.631	1.050	566	484	94	59	35	633	400	233	637	324	313	.	.	.	222	.	.	2.714	.	.	13,2%
Juli	5.769	3.127	2.642	1.070	589	481	114	72	42	696	427	269	648	338	310	.	.	.	228	.	.	2.757	.	.	13,3%
August	5.707	3.076	2.631	1.050	581	469	137	87	50	753	457	296	644	342	302	.	.	.	228	.	.	2.715	.	.	13,2%
September	5.518	2.937	2.581	1.004	535	469	116	71	45	664	394	270	643	343	300	.	.	.	218	.	.	2.720	.	.	12,8%
Oktober	5.395	2.874	2.521	999	537	462	97	56	41	575	349	226	632	332	300	.	.	.	213	.	.	2.705	.	.	12,5%
November	5.330	2.843	2.487	1.000	539	461	93	57	36	544	334	210	627	330	297	.	.	.	207	.	.	2.692	.	.	12,3%
Dezember	5.356	2.899	2.457	991	542	449	97	55	42	527	324	203	643	342	301	730	.	.	218	.	.	2.684	.	.	12,4%

Quelle: Bundesagentur für Arbeit, Nürnberg

*1. Methodischer Hinweis:

Ab Januar 2005 sind die Daten über registrierte Arbeitslose der Bundesagentur für Arbeit auf Grund der Zusammenlegung von Arbeitslosen- und Sozialhilfe mit früheren Daten nicht mehr vergleichbar. Beachten Sie bitte hierzu die Informationen zur Arbeitsmarktstatistik der Bundesagentur für Arbeit (Informationsfeld zur Statistik 13211).

*2. Methodischer Hinweis:

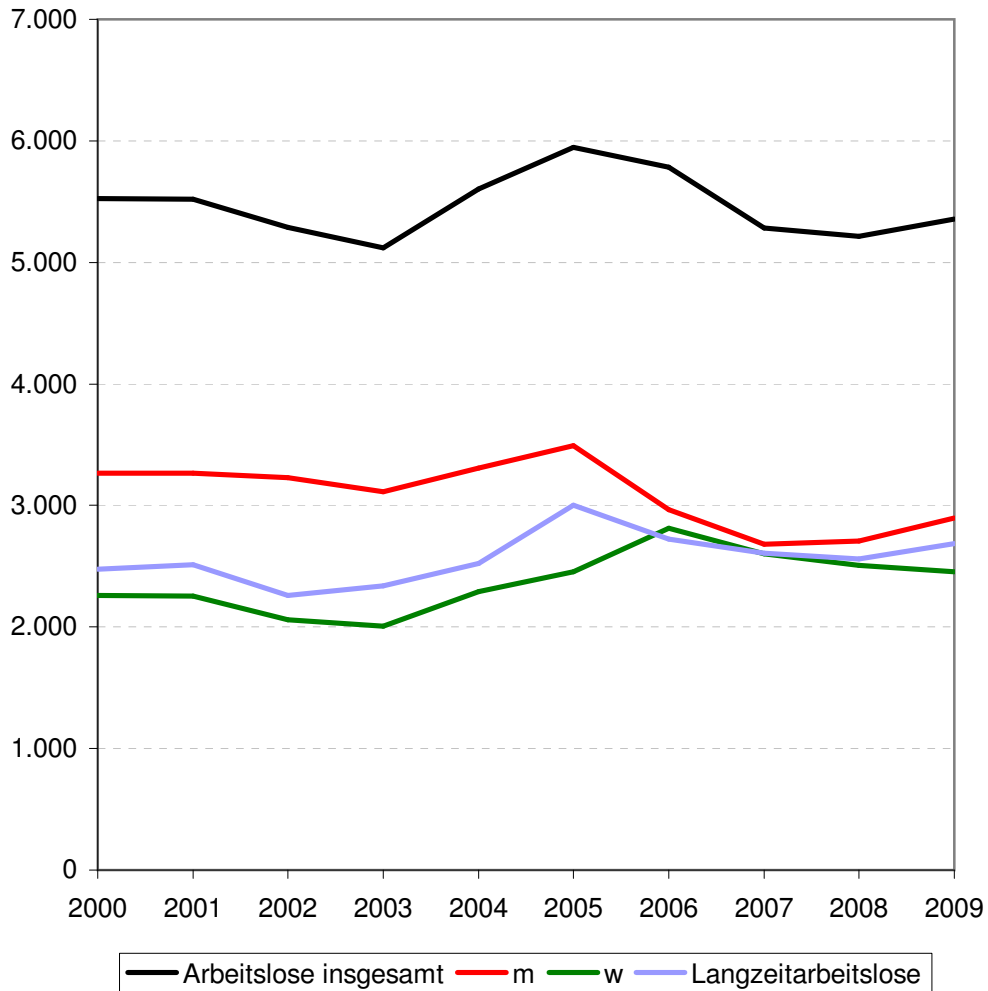
Der Erhebungsstichtag der Statistiken der Bundesagentur für Arbeit wurde ab 2005 auf die Monatsmitte gelegt, bisher wurden statistische Erhebungen jeweils am Monatsende durchgeführt. Damit kann in der Regel schon am Ende des Berichtsmonats über den Arbeitsmarkt berichtet werden, zudem passen Monatsmitte-Zahlen besser zu den Monats-Durchschnittswerten der ILO-Erwerbsstatistik. Der Vergleich mit den Jahren vor 2005 ist wegen der unterschiedlicher Stichtage etwas verzerrt.

Das Bundesministerium für Wirtschaft und Arbeit hat deutschlandweit 69 Kommunen an Stelle der Arbeitsagenturen als Träger der Grundsicherung zugelassen. Hier organisiert also die Kommune die gesamten Leistungen der Grundsicherung für Arbeitssuchende in Eigenregie (ohne Hilfe der Agentur für Arbeit). Dies sind in Nordrhein-Westfalen Mülheim an der Ruhr und Hamm als kreisfreie Städte sowie Kleve, Düren, Borken, Coesfeld, Steinfurt, Minden-Lübbecke, Ennepe-Ruhr-Kreis und der Hochsauerlandkreis.

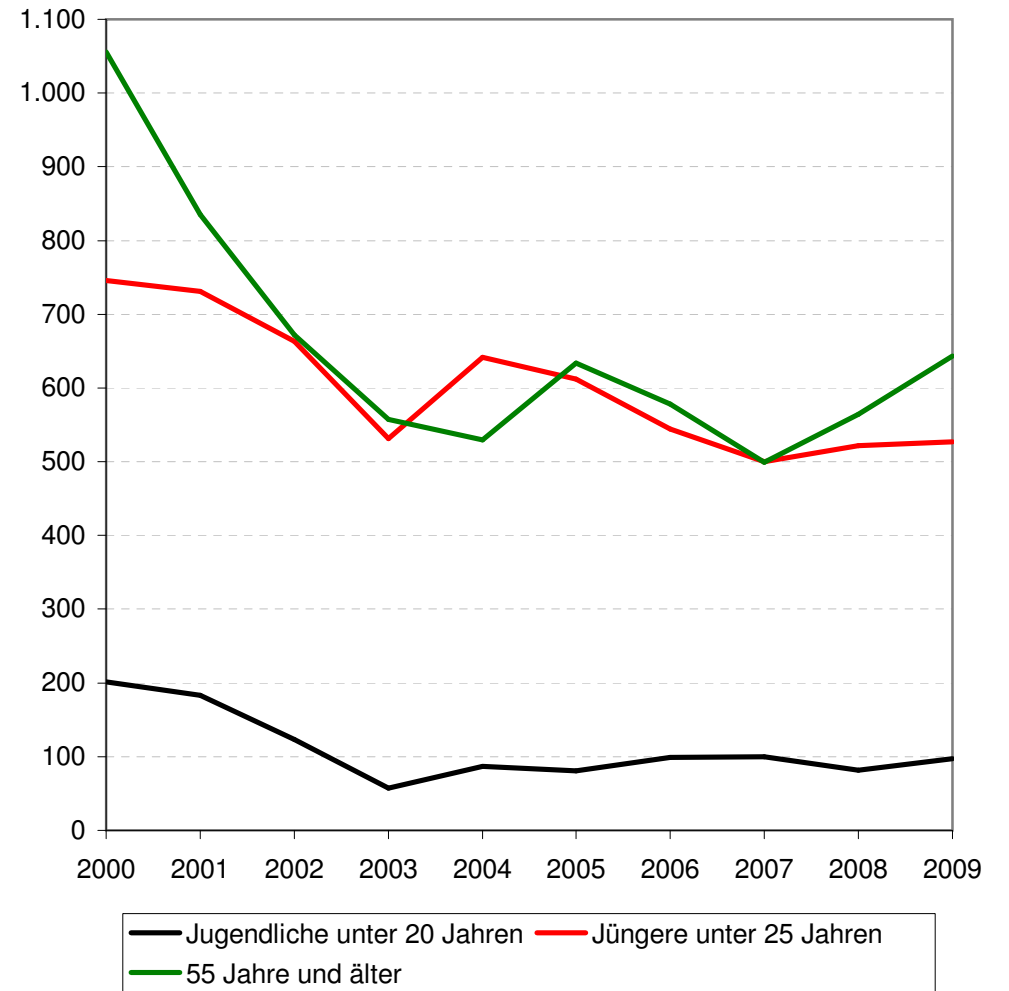
Die Daten dieser zugelassenen kommunalen Träger (optierende Gemeinden/Optionsgemeinden) sind beim Bestand der schwerbehinderten Menschen, der Teilzeitarbeitslosen und der Langzeitarbeitslosen wie sie von der Bundesagentur für Arbeit veröffentlicht und dem LDS NRW entsprechend übernommen werden (!) nicht (!) enthalten. Dadurch fallen die Werte für diese Angaben zum Teil deutlich zu gering aus.

(C)opyright Landesamt für Datenverarbeitung und Statistik NRW, Düsseldorf, 2008. Vervielfältigung und Verbreitung, auch auszugsweise, mit Quellenangabe gestattet. Stand: 18.03.2010

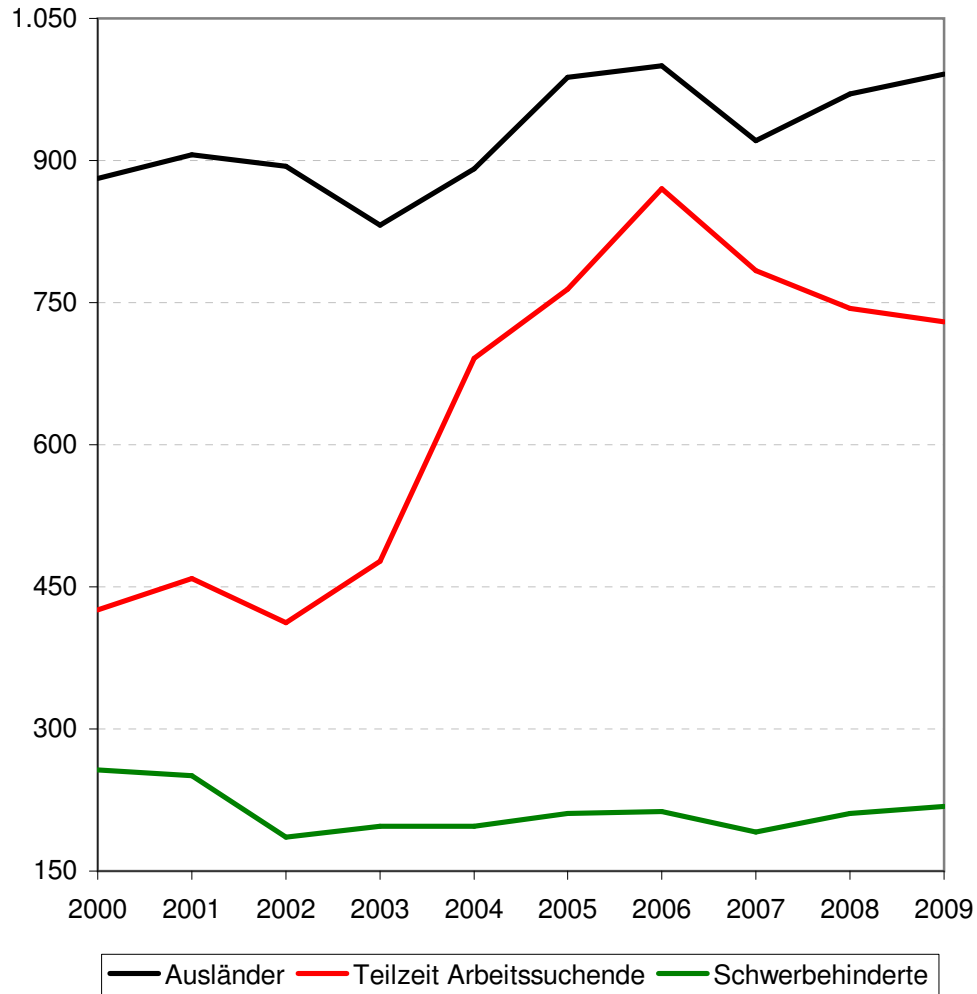
**Entwicklung der Arbeitslosigkeit nach Geschlecht und Dauer
in Marl von 2000 bis 2009**



**Entwicklung der Arbeitslosigkeit nach dem Alter in Marl von
2000 bis 2009**



Entwicklung der Arbeitslosigkeit nach verschiedenen Merkmalen in Marl von 2000 bis 2009



Entwicklung der Arbeitslosenquote in Marl 2000 bis 2009

